

# Confection d'un masque facial en tissu

Patron issu du modèle AFNOR

Tissu (coton recommandé)

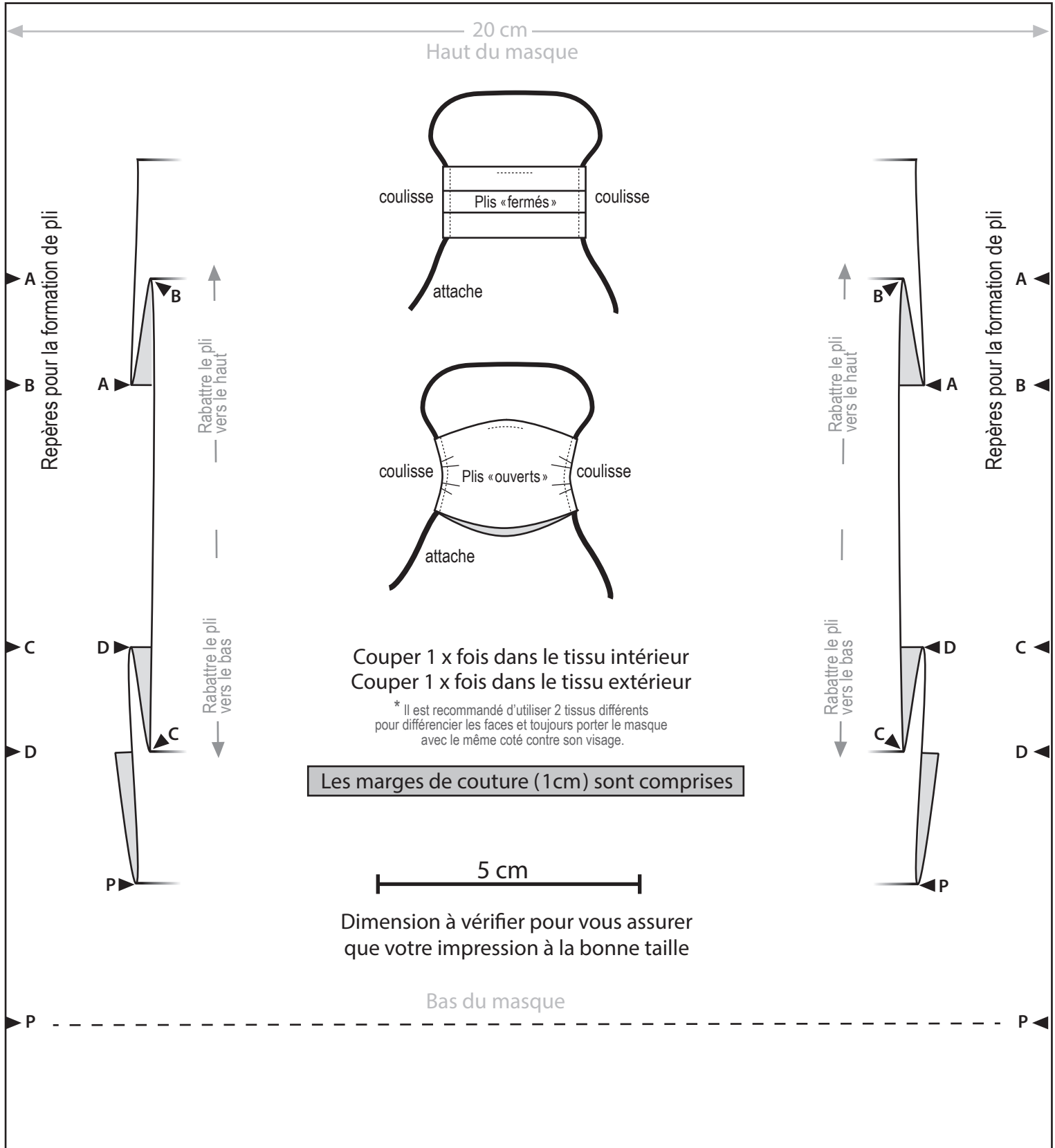
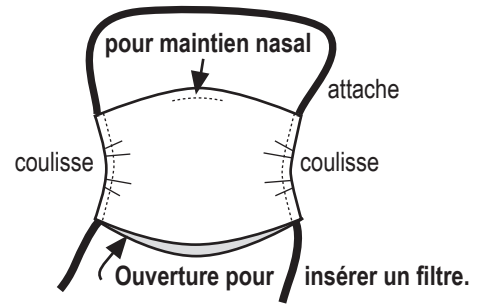
2 morceaux\* de 20cm x 22cm

Attaches : Élastique 70cm ou ruban : 90cm

## Modifié

- de manière à former un retour de 2 cm en bas du masque pour insérer un filtre.
- pour créer des coulisses latérales pour faire circuler une attache réglable (et remplaçable).

Surpiquer pour insérer un fil métal

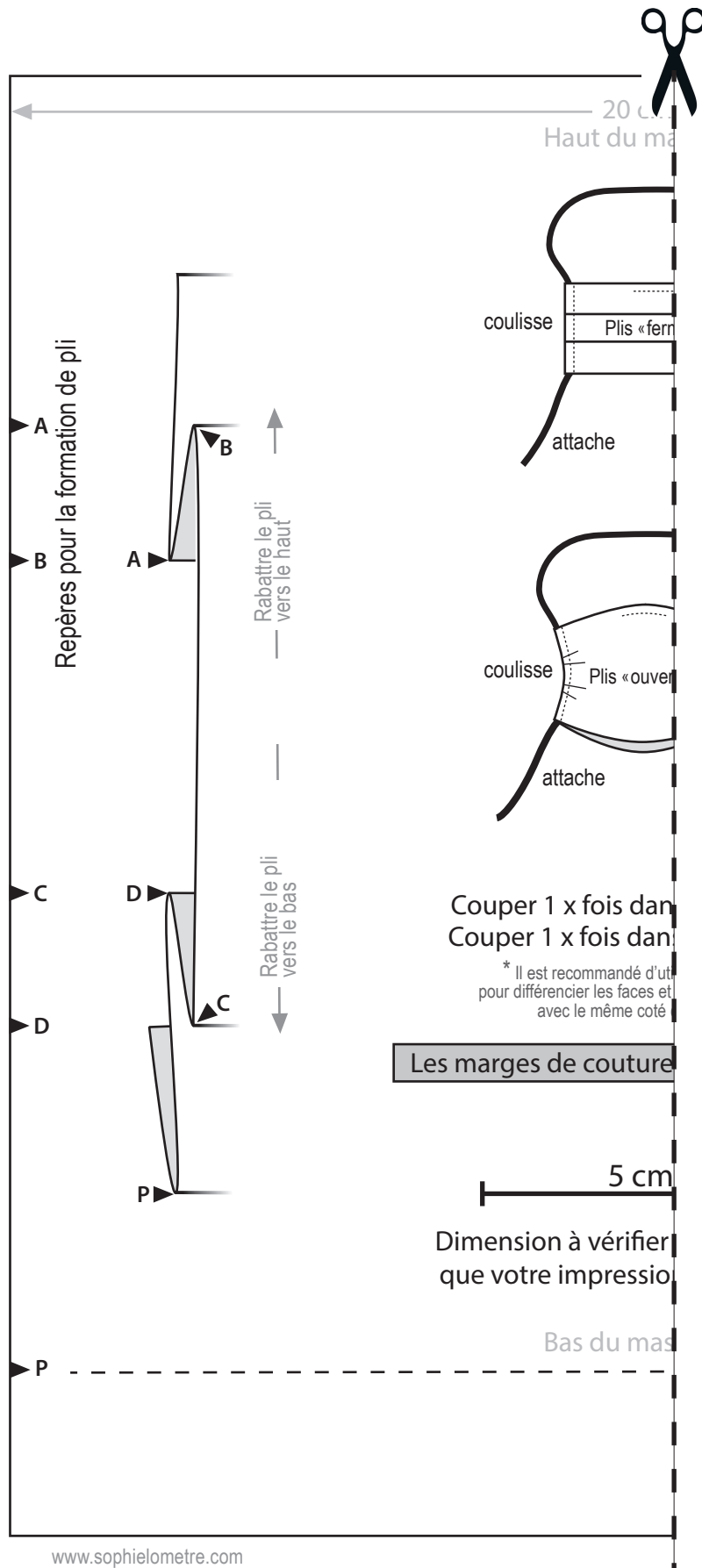


# Confection d'un masque facial en tissu

Patron issu du modèle  
AFNOR

## Impression

Si pour des questions de marges de votre imprimante vous ne parvenez pas à imprimer la totalité du patron sur une seule page, voici 2 moitiés de patron sur deux pages différentes à assembler puis scotcher...

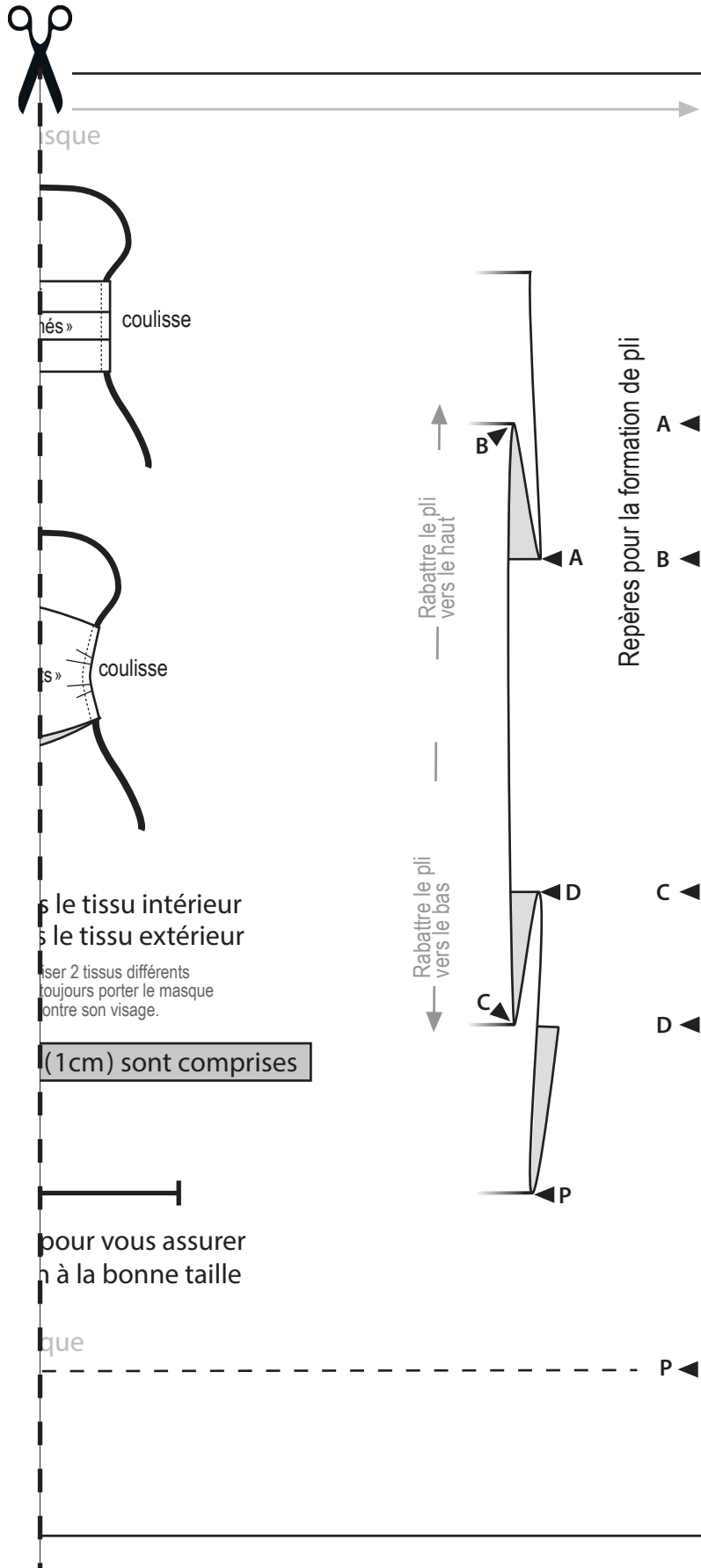


# Confection d'un masque facial en tissu

Patron issu du modèle  
AFNOR

## Impression

Si pour des questions de marges de votre imprimante vous ne parvenez pas à imprimer la totalité du patron sur une seule page, voici 2 moitiés de patron sur deux pages différentes à assembler puis scotcher...



# Confection d'un masque facial en tissu

Patron issu du modèle AFNOR

## Modifié

- de manière à former un retour de 2 cm en bas du masque pour insérer un filtre.
- pour créer des coulisses latérales pour faire circuler une attache réglable (et remplaçable).

**Mise à jour effectuée le 29/04/2020, après la mise en œuvre du projet. Objectif : Répondre aux questions rencontrées lors du lancement.**

### Quelques points généraux :

- Pour l'**impression du patron**, pensez à régler votre imprimante sur « **imprimer à la taille réelle** » et non pas « ajuster à la page ».
- Nous avons opté pour un modèle de **masque référent** afin que les masques proposés par la mairie aient une uniformité de format pour les futurs utilisateurs, nous vous remercions de suivre les recommandations transmises.
- Il s'agit bien d'un masque adapté aux **adultes**.
- Le système des **coulisses** est important pour la longévité des masques, merci de le mettre en pratique dans vos réalisations. Nous souhaitons que les **attaches** puissent être **remplaçables**.
- Nous ne vous demandons pas d'insérer le fil métallique dans la surpiqûre de l'arrête nasale, les utilisateurs se chargeront de le faire si ils le souhaitent.

### et quelques points techniques :

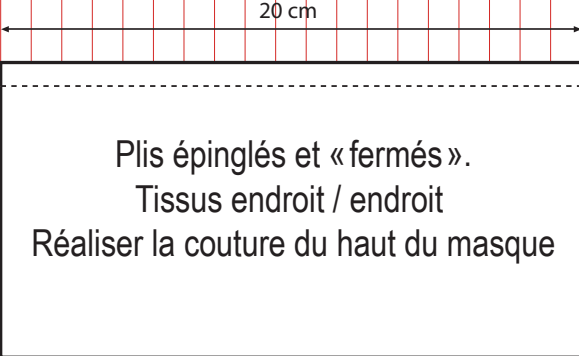
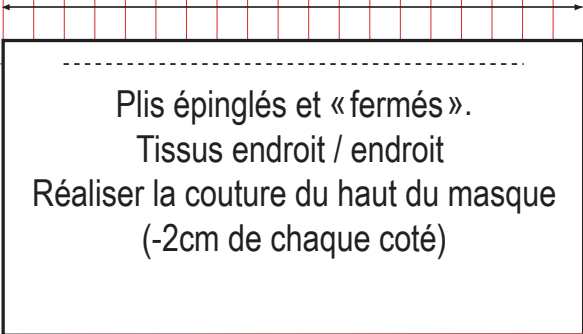
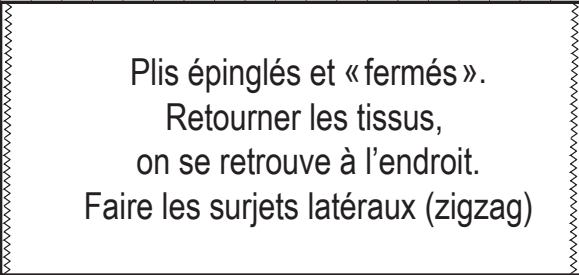
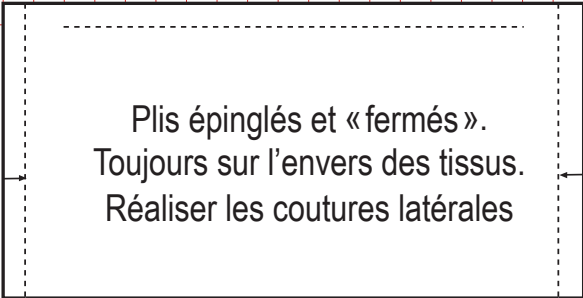
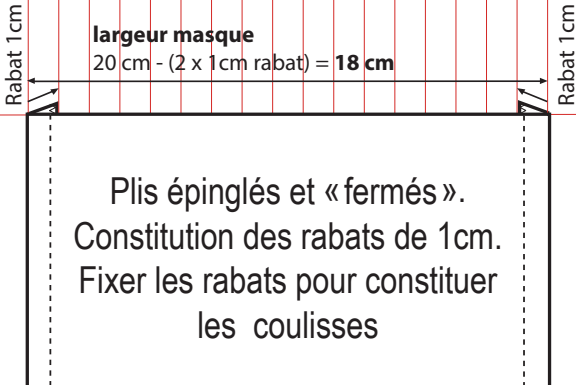
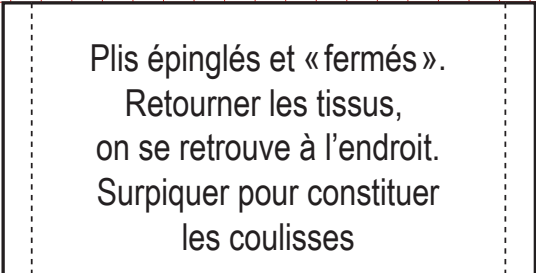
- Pour les **attaches** nous recommandons d'utiliser des bandes de tissu **jersey** de 15 à 20mm de large et une hauteur de 60 cm. Elles ont une durée de vie bien supérieure aux élastiques qui ne survivent pas très longtemps aux lavages. Des bandes découpées dans un T-shirt conviennent parfaitement.
- Si vous suivez les recommandations initiales avec constitution de rabats : si vos points zigzag sont larges et maintiennent bien les 2 tissus ensemble (ou si vous utilisez une surjeteuse) **vous pouvez éviter l'étape n°8 du tutoriel**.
- Une proposition **alternative** pour la constitution des **coulisses** a été ajoutée au tutoriel le 29/04 (page suivante avant le tutoriel photos).
- Si vous le souhaitez vous pouvez réaliser les **plis dans les 2 tissus en même temps** (et donc dans le même sens), merci de porter attention dans ce cas à la minutie du repassage pour que vos tissus soient bien « imbriqués » l'un dans l'autre.

Merci de votre implication dans la confection des masques et bonne couture.

Mise à jour effectuée le 29/04/2020, après la mise en œuvre du projet.

**Objectif :** Proposer une alternative à la confection de rabats pour la constitution des coulisses.

Merci à Catherine Rosenknop couturière bénévole pour cette suggestion constructive.

	Recommandation initiale	Proposition supplémentaire
étape 1	 <p>20 cm</p> <p>Plis épinglés et « fermés ». Tissus endroit / endroit Réaliser la couture du haut du masque</p>	 <p>20 cm</p> <p>Plis épinglés et « fermés ». Tissus endroit / endroit Réaliser la couture du haut du masque (-2cm de chaque côté)</p>
étape 2	 <p>20 cm</p> <p>Plis épinglés et « fermés ». Retourner les tissus, on se retrouve à l'endroit. Faire les surjets latéraux (zigzag)</p>	 <p>20 cm</p> <p>Valeur de couture 0,8cm</p> <p>Plis épinglés et « fermés ». Toujours sur l'envers des tissus. Réaliser les coutures latérales</p> <p>Valeur de couture 0,8cm</p>
étape 3	 <p>Rabat 1 cm</p> <p>Rabat 1 cm</p> <p>largeur masque <math>20 \text{ cm} - (2 \times 1 \text{ cm rabat}) = 18 \text{ cm}</math></p> <p>Plis épinglés et « fermés ». Constitution des rabats de 1cm. Fixer les rabats pour constituer les coulisses</p>	 <p>largeur masque <math>20 \text{ cm} - (2 \times 0,8 \text{ cm valeur couture}) = 18,4 \text{ cm}</math></p> <p>Plis épinglés et « fermés ». Retourner les tissus, on se retrouve à l'endroit. Surpiquer pour constituer les coulisses</p>

# Confection d'un masque en tissu type AFNOR p.1/2

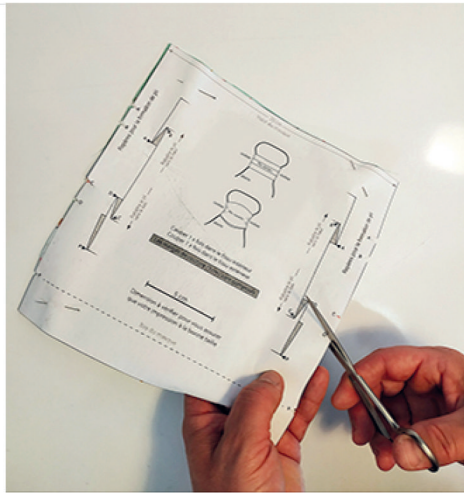
Tissu (coton recommandé) 2 morceaux\* 20 cm x 22 cm (taille du patron).

\* Il est recommandé d'utiliser 2 tissus différents pour différencier les faces et toujours porter le masque avec le même côté contre son visage.

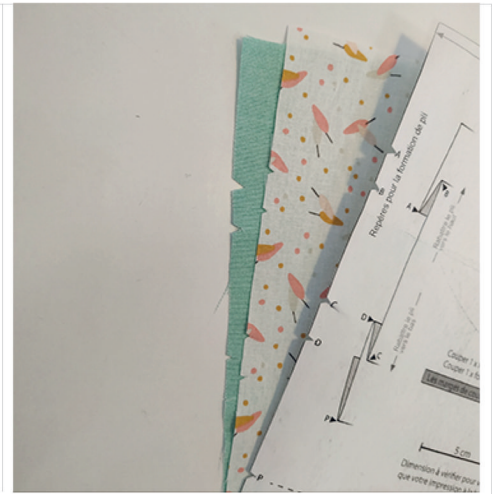
Attaches : Élastique 80 cm ou bien ruban 100 cm



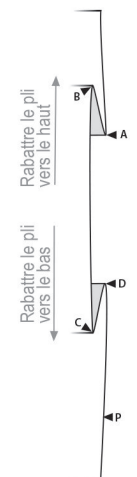
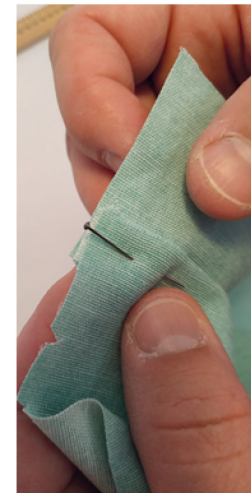
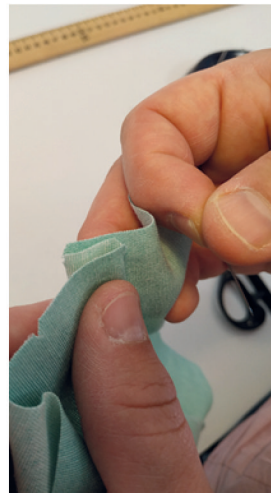
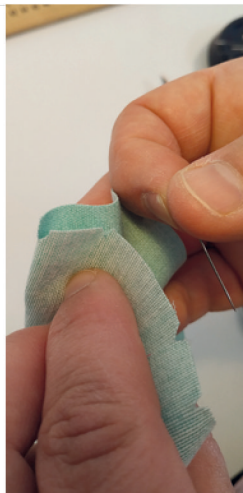
**1/** Épingler le patron sur les 2 tissus 1 recto (R°) + 1 verso (V°).  
Les valeurs de couture sont comprises et n'ont pas besoin d'être ajoutées.



**2/** Découper (cotés droit et gauche) les repères de plis du patron (► A, B, C, D et P) dans les tissus. Cette découpe est très utile pour reporter les repères d'un seul coup sur plusieurs épaisseurs, si vous travaillez en série vous pouvez le faire pour 2 ou 3 masques en une seule fois en superposant 4 ou 6 épaisseurs.



**3/** Faire un point Zigzag sur le bas de chacun des tissus.



**4/** Sur chacun des tissus (R° et V°) et pour chacun des cotés (gauche et droit), former les plis en utilisant les repères. Le pli formé par ►A et ►B doit être rabattu vers le haut. Le pli formé avec ►C et ►D doit être rabattu vers le bas. Maintenir les plis avec des épingles.



**5/** Repasser les 2 tissus (R° et V°) afin de marquer les plis.



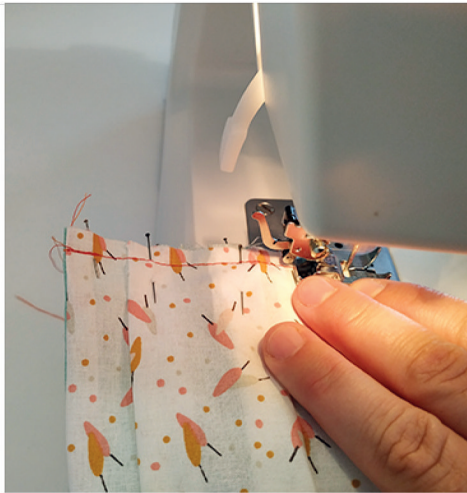
**6/** Pour chacun des tissus R° et V° rabattre sur l'envers le bas du tissu au niveau du repère ►P et marquer au fer.



**7/** Épingler endroit contre endroit (E/E) le haut des 2 tissus et piquer sur la longueur (20cm). Retourner pour que le masque soit à l'endroit.

# Confection d'un masque en tissu type AFNOR p.2/2

Exemples de filtres proposés par l'association Tissu Solidaire : filtre à charbon, filtre d'aspirateur, papier absorbant, filtre à café, lingettes dépolluantes antistatiques.



**8/ Le masque est à l'endroit.** Assembler les tissus recto avec verso sur chacun des cotés. Faire des points d'arrêt (3 points arrière au départ et à l'arrivée).



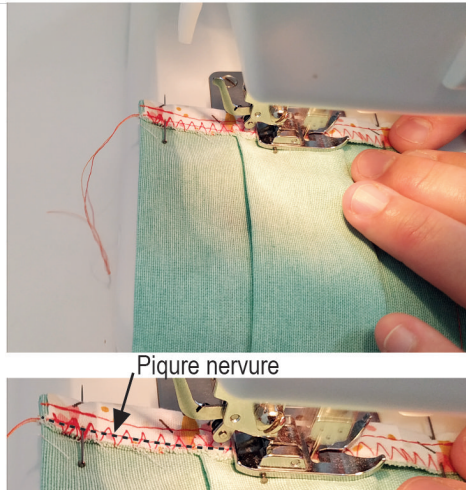
**9/ Faire un point zigzag sur chacun des cotés.** Si vous avez une surjeteuse c'est parfait !



**10/ En haut du masque, dans la longueur, à une largeur de pied presseur faire une pique de 7 cm placée au milieu.** Faire des points d'arrêt aux extrémités. C'est l'emplacement du fil métal pour le maintien sur l'arrête du nez.



**11/ Sur les cotés rabattre 1 cm du recto sur le verso et épingler.**

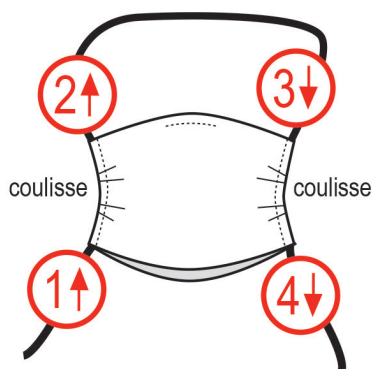


Pique nervure

**12/ Faire une pique nervure pour maintenir les rabats de chaque côté.** C'est à dire faire un point droit juste au bord du rabat. Faire des points d'arrêt.



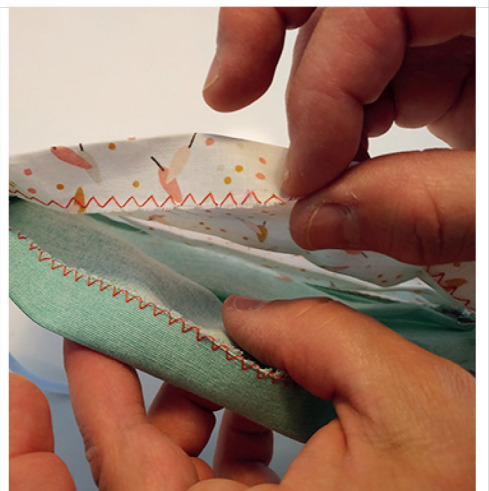
**13/ Passer l'attache (élastique ou ruban) dans les coulisses à l'aide d'une épingle à nourrice ou un trombone.**



Sens d'insertion de l'attache dans les coulisses.



**14/ Avec le fil métal le masque épouse la forme du nez et favorise le maintien.** (lien sac de congélation, attache sac de pain de mie...).



**15/ Vous pouvez insérer un filtre entre les 2 épaisseurs de coton et le maintenir dans l'un des 2 rabats intérieurs.** Prenez soin de vous ! Sophie